

Kőhegyi Antal

„SZEMREVALÓ SZEMESKÁLYHÁK”

A magyarországi paraszti kályhaskultúra a tálas szemeskályhák tükrében



2014.

Vannak-e még szemeskályhák?

Igen, és minden bizonnyal még jó darabig lesznek is. Elnézve világunk fejlődését, energiaválságos időszak elé nézünk. A fosszilis tüzelőanyagok csökkenésével a megújuló energia felértékelődik. A kályhák igen jó hatásfokkal (85-92%) fát használnak fűtőanyagként, amit ésszerű gazdálkodással szinte korlátlan mennyiségben tudnánk biztosítani. Érdeemes tehát kissé közelebről megvizsgálnunk a szemeskályhák körülbelül ötszáz éves történetét. A fellelhető irodalom a témában igen bőnek mondható, akit komolyabban érdekel a téma, annak ajánlom a dolgozat végén található irodalom jegyzékben található műveket.

Előzmények

A régészeti kutatások nyomán bizonyíthatóan füstmentesített házat nem találtak az Árpád-kori Magyarország falvaiban. Az akkori általánosan használt fűtőberendezéseket jól ismerjük: a kőből, illetve agyagból épített kemence száján keresztül a füstgázok a lakóhelyiségbe jutottak, majd az ajtón illetve tetőnyíláson keresztül a szabadba szellőztek. Meglehetősen kényelmetlen lehetett a fojtó füstben és koromban élni. Ha az Árpád-kori viszonyokat a késő középkori állapottal hasonlítjuk össze, észrevehető, hogy a lakáskultúra gyökeres változásokon ment keresztül: megjelent a kályha.

Ismereteink szerint a legkorábbi kályhákat az Alpok nyugati és középső részén építették fel a XII-XIII. század folyamán. A magyar *kályha* elnevezés a német *Kachel* szóból származik, amely görög eredetre vezethető vissza, de ami a szónak a későbbi kályhaszem, kályhacsempe értelmét illeti, az már német nyelvterületen alakult ki. A hűvös éghajlatú területeken gyorsan elterjedt a kályha, és a XIV. században zordabbá vált éghajlat miatt már egész Közép-Európában ismert volt az új fűtési mód. Kialakult egy egybefüggő földrajzi övezet (Dél-Németország, Svájc, Ausztria, Csehország, Lengyelország, Magyarország), ahol igen népszerű volt a kályhafűtés.

„A Kárpát-medencében a XIII–XIV. században a királyi és királynői központokban már megtalálható az összes kályhaszem-, fiók-, és csempetípus az egyszerű bögre-, hagyma-, tálalakú kályhaszemtől a domborműves figurális ábrázolású vagy áttört díszű, mérműves előlapú csempéig.” (PARÁDI N., 1957. 180., PALÁDI KOVÁCS A., 1991. 601–613.) (KNÉZY JUDIT: Szemeskályhák Somogyban, Kaposvár, 2002/ Somogyi Múzeumok Közleményei)

„SZEMREVALÓ SZEMESKÁLYHA”

Az akkori kályhák lényege az volt, hogy az addig agyagból tapasztott kemence falába - akkoriban a falvastagság sokkal nagyobb volt: kb. 15 – 25 cm - bögre alakú kerámiát építettek be, így a fűtőberendezés a megnövekedett felületen több hőt tudott leadni. Mindamellet a kerámiaszemek hamarabb melegedtek, mint a vastag falazat. A kályhafűtés másik fontos eredménye az volt, hogy könnyebben füsttelenítették a lakóhelyiségeket. Elméletileg ugyan a füsttelenítés független a kályha alkalmazásától, mégis - legalábbis Magyarországon - a kályhák terjedésével egyidőben bővült a füstmentes és fűtött lakóhelyek köre, mivel ekkoriban terjedt el a többszattú ház a lakosság körében. A többszattú házak helyiségeinek egyre inkább szétváltak a funkciói. Különösen a XVI. századi alföldi falvakban volt kedvelt az a megoldás, hogy a középső, konyha céljára szolgáló helyiségből fűtötték a szomszédos szobai kályhát. Mivel a füst a tüzelőnyíláson át a konyhába távozott, a lepadlásolt szoba levegője tiszta maradt. A fal túlsó oldaláról a tüzelőnyíláson át adagolt tüzelőanyaggal (hasábfa, rözse, gallyak, nád, szalma) fűtötték a tűzszekrényt. A forró füst felszállt a toronyszerű, felső részbe, majd megfordulva a tüzelőnyíláson át távozott. Tömegeesen a XV. század végén és a XVI. század elején terjedtek el, a XVI. század második felében pedig már ez volt az alföldi falusi házak általános fűtési módja. A következő századtól a Dunántúlon is széles körben használták, s bár az Alföldön a XVIII-XIX. században a búbos kemence kiszorította a kályhát, ennek oka a török dúlás és az utána következő bizonytalan időszakra vezethető vissza. A törökök hódoltság alatt a részben kihalt és elszegényedett lakosság nem bírta megfizetni a kályhát, illetve a helyben lévő fazekasok is hiányoztak.

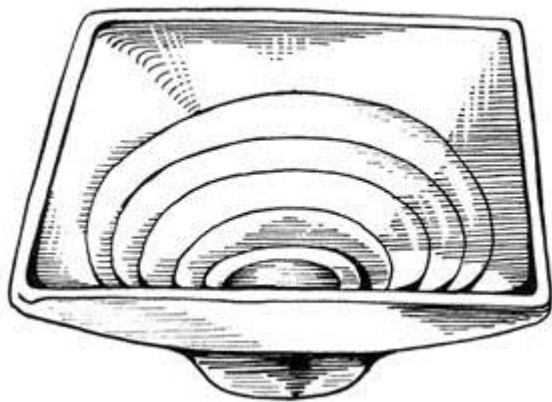


1. ábra Bögre és hagyma alakú szemek

A szemeskályha kialakulása és térhódítása a paraszti kultúrában

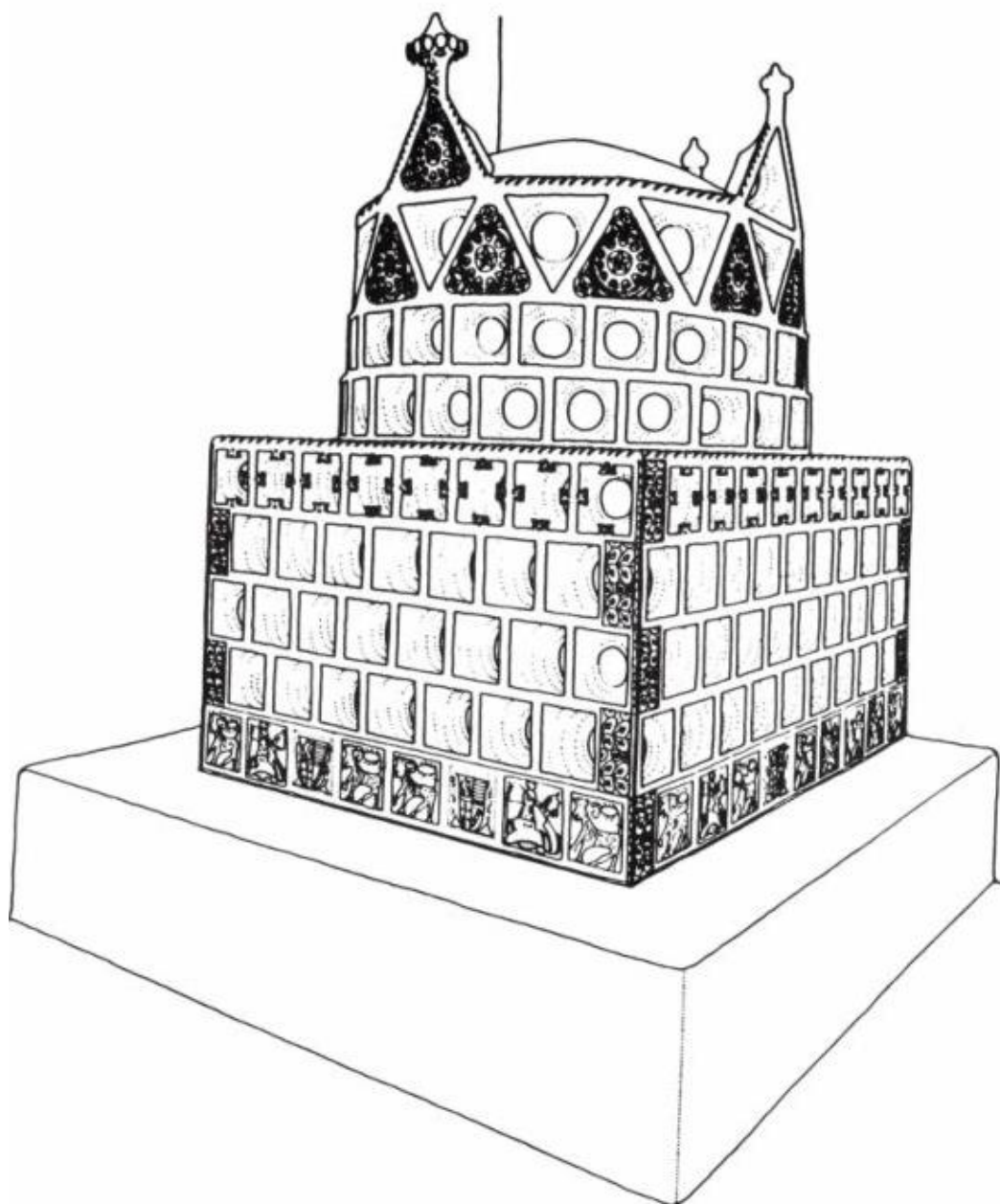
A csempeszemeket a fazekasok készítették, ezért a korai kályhacsempék korongon készített edényekre hasonlítottak. Először a már bevált formák kaptak új funkciót (a bögrék, tálak beépítése a kályhába), majd a folyamatos fejlesztések nyomán a célnak egyre jobban megfelelő, önálló termékek születtek (kályhacsempe). Természetesen ez a folyamat nem minden párhuzamosság nélkül ment végbe, hiszen az egymástól formailag elkülönülő megoldások folyamatosan egymás mellett éltek.

A zömében korongolt elemekből épített kályhákat *szemeskályháknak hívjuk*. Történetük Magyarországon a XIV. századtól egészen napjainkig tart. A régészeti leletanyagban kétféle kályhaszem fordul elő: a *bögre* és a *tál alakú*. Mindkét típusnak tájanként és koronként eltérő jellegzetességei vannak. A kezdeti időszakban a kerámia jellemzően vastagabb falú, durvább megmunkálású. A tál alakú szemek szélét csak a XVIII. században kezdik visszahajtani, kialakítva a jellegzetes keretet, ami tartósabbá teszi a csempeszemeket illetve ezáltal a kályhát is. Ez a megoldás csak hazánkban ismert, ezért ez belső fejlődésnek tekinthető. Korábban csak egyszerűen levágták a szemek széleit, ezért azok vékonyabbak, sérülékenyebbek voltak. Vannak természetesen kivételek is, például a XV. századi tál alakú kályhaszemeknél előfordult, hogy a széleit kicsit megvastagítják. A középkori szemeskályhák rendszerint többféle csempéből épültek fel. Egy díszesebb kályhát legtöbbször 8–10 fajta csempéből illetve kályhaszemből építettek fel. A legtöbb kályhaszem általában bögre vagy tál alakú volt. A kor vagy lelőhely leletanyagából ezért nem szabad az azonos fajtákat egyszerűen kiválogatni, elkülöníteni, erre jó példa a Veszprém megyei Külsővaton (1986-1987) talált páratlan, XV. századi leletegyüttes, ahol két szemeskályha anyaga került elő az ásatások során, ami alapján nagy biztonsággal rekonstruálható volt a kályhák felépítése.



2. ábra Tál alakú kályhaszem

„SZEMREVALÓ SZEMESKÁLYHA”



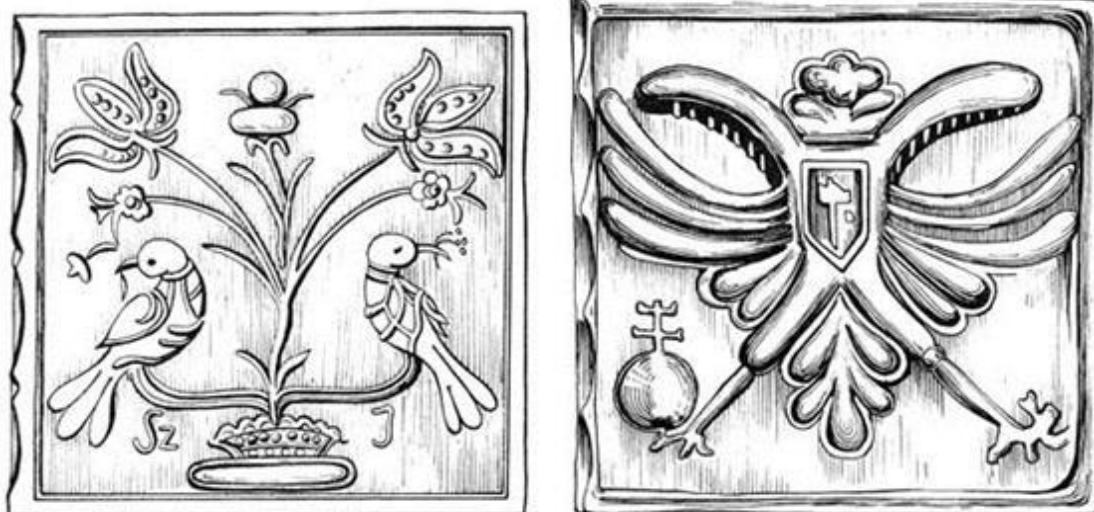
3. ábra A nagyobbik külsővati kályha rekonstruált képe a leletanyag alapján (Sabján Tibor)

„A késő reneszánszban a felsőtest sokszögletűvé vált, a párkány kiszélesedett. Eltűnt a kályhaszemek, csempék sokfélesége, s ez hatott a paraszti használatú szobai fűtőtestekre. Megsokasodtak a korongolt, de szögletes szélűre formázott tálalakú fiókok. A középkori zöld, barna, sárga máz díszíthette a rangosabb darabokat, de voltak mázatlanok is. A Dunántúlon különösen sok a vörösre égetett és a vörösre festett kályhaelem, sokfelé elterjedtek a redukált égetésű (a kemence teljesen lezárt tűzterében szürkített vagy feketített) szemek és csempék.”(KNÉZY JUDIT: Szemeskályhák Somogyban, Kaposvár, 2002/ Somogyi Múzeumok Közleményei)

„SZEMREVALÓ SZEMESKÁLYHA”

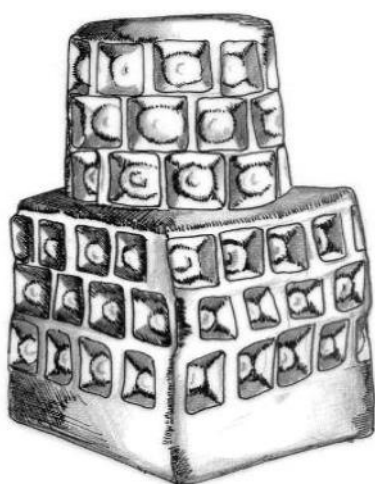
„A konyhából fűthető kályhák alkatrészeinek készítése, formája, összetétele, a kályha szerkezete, külső képe tehát nem népi kísérletezés, lelemény eredményeképpen került a falusiak használatába a Kárpát-medence centrális részein, hanem a felsőbb osztályok, rétegek körében a gótika korában kialakult, a kora reneszánszban egyszerűsödött alkatrészü formát vették át, alkalmazták saját anyagi lehetőségeik szerint, illetve a fűtendő tér nagyságának, arányainak megfelelően.” (ZENTAI T., 1991. 47–76. PALÁDI KOVÁCS A., 1991. 601–613.)

A kezdetektől egészen a XIX. század derekáig a mázatlan szemeskályhák adták a paraszti kályhák zömét. A különböző céhszabályzatok, árjegyzékek évszázadokig „parasztkályha” megnevezéssel illették ezt a típust. Sokszor a mázatlan, tál alakú szem közepére domború mintát is formáztak korongolás közben ujjukkal a mesterek. Középkori eredetű minta a tál közepére helyezett négyes hólyag, vagy rozettás minta a mázatlan darabokon. Színük általában vörös volt, de redukciós égetés útján készítettek fekete színű csempeszemeket is. Erősítésként olykor a szem talpára vagy szélére ráragasztottak egy-egy réteg agyagot. Ezeket a kályhákat igen gyakran vörösre mázolták, de az is előfordult, hogy az elkoszolódott szemeket mésszel kenték át. A Nagybereken élő horvát asszonyok saját fantáziájuk szerint festették, „cifrázták” a már felállított mázatlan kályhákat.



4. ábra Fadúc használatával készített csempék (Digitális tankönyvtár/Néprajz)

„SZEMREVALÓ SZEMESKÁLYHA”



5. ábra. Mázatlan, vörös, tálalakú szegletes szélű szemekből rakott kályha Zselickisfalud, 1931. EF 64 960. Gönyey Ébner Sándor fényképfelvétele alapján. "(KNÉZY JUDIT: Szemeskályhák Somogyban, Kaposvár, 2002/ Somogyi Múzeumok Közleményei) / Egy mai szemeskályha (internet)

A mázatlan kályhákat a XIX. században felváltják a mázas kályhák, melyeket általában zöld ólomházzal színezték. Később a barna színre mázazott kályhák is színre léptek, igaz, csak szűkebb körben. A mázazás díszítéseit szélesebb körben a XIX. század közepétől alkalmazták, megjelentek a többszínű kályhák, illetve az írókázott, pöttyögetett, cirokkolt, festett díszítés is. A kályhákon megjelenő minták az adott környéken élő mintakincsét tartalmazták. A kerámiaedények, faragások, szőttesek, hímzések mintái köszöntek vissza a csempeszemekre (pl. Sárköz gazdagon díszített kályhái a XIX. század közepétől). A Dunántúl nyugati részén kedvelt volt a spriccelt mázas felület. A kályhák válla és párkánya is sokszor díszesebb lett. Ebben az időszakban egyes mesterek keze alól igazi műremekek kerültek ki.

„SZEMREVALÓ SZEMESKÁLYHA”



6. ábra A szilkén és a kályhán is jól megfigyelhető az azonos motívum és díszítési technika (KNÉZY JUDIT: Szemeskályhák Somogyban, Kaposvár, 2002/ Somogyi Múzeumok Közleményei)

„A Néprajzi Múzeumba Xantus János által Csokonyáról gyűjtött (NM 4497) zöldmázas, közepén ötágú pontrózsás, sarkaiban is pontozott virágos kályhaszemnek a szélén a vesszőkből álló sort nedvesen áthúzogatták, cirkozták, a minta a sárközi tálakra azonos technikával készült díszítményeire emlékeztet. Szintén gereblyés dísz van egy Visnyéről való darab középső körlapjának háromágú virága alatt. (NM 91.81.1.) Az tűnik valószínűnek, hogy a hedrehelyi mesterek kedvelték és variálták ezeket az írókával készíthető motívumokat.”

(KNÉZY JUDIT: Szemeskályhák Somogyban, Kaposvár, 2002/ Somogyi Múzeumok Közleményei)

„SZEMREVALÓ SZEMESKÁLYHA”

„Mázat készen vettek és kvarcliszttel keverték kilójához 70–80 dkg-ot téve. A zöld máz volt a XIX. század végéig a kályhák esetében a legelterjedtebb. Ehhez rézoxidot keverték a mázba.”

(KNÉZY JUDIT: Szemeskályhák Somogyban, Kaposvár, 2002/ Somogyi Múzeumok Közleményei)



7. kép Barna mázas szemeskályha lábazati csempével, Karád, tájház első szobája

„A parasztság körében a XIX. század vége felé vált divatossá a barna mázas kályha. Érdekes módon ezek között sokkal ritkább az évszámos, talán mert az igényesebbek ebben az időben már oszlopkályhát rakattak. A barna mázhoz a kovácstól kértek vasoxidos hulladékot. Később barnakövet is felhasználtak.”

(KNÉZY JUDIT: Szemeskályhák Somogyban, Kaposvár, 2002/ Somogyi Múzeumok Közleményei)

„SZEMREVALÓ SZEMESKÁLYHA”

„A zöld máz alá szívesen tettek fehér földfestékekkel díszítést: csíkoztak, pöttyöztek, írókáltak, virágoztak, felhasználva a korsókon vagy más edényeken alkalmazott mintákat is. Krém- illetve homokszínű máz esetén kevesebb vagy több földfesték került a színtelen mázba. Színtelen vagy homokszínű mázba esetenként barnát fröcsögtettek, ennek neve fürjnyomos minta volt, mint a fürjtojás felülete. Fehér alapon zöldet is csapattak ki. Mutató volt az ujjbeggyel való pöttyögtetés is sárga alapra mangános barnával. Mázba való kvarchomokot a megyén kívülről hozattak, mert az itt található nem felelt meg, pl. a drávai homok nagyon éles (magas szilikáttartalmú) volt. Kényesebb helyre, úri megrendelés esetén a drágább meissenai mázat alkalmazták, ahhoz nem kellett kvarclisztet keverni.”

(KNÉZY JUDIT: Szemeskályhák Somogyban, Kaposvár, 2002/ Somogyi Múzeumok Közleményei)

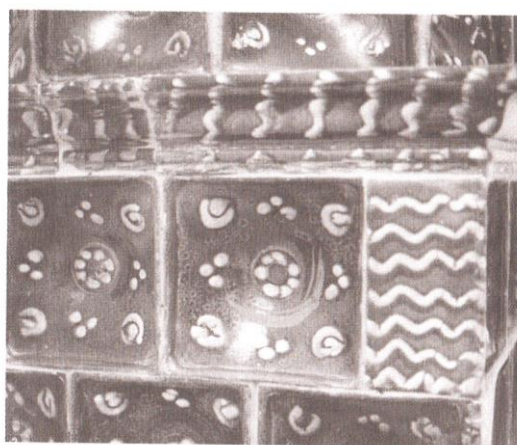


8. ábra. Krém alapszínű, egész felületén különleges mangánbarna pöttyözéses díszű és lépcsőzetes tetőkiképzésű, vörösre festett fugájú szemeskályha hosszú lábazati csempékkel. Buzsák, tájház, hátsó szoba (KNÉZY JUDIT: Szemeskályhák Somogyban, Kaposvár, 2002/ Somogyi Múzeumok Közleményei)

„SZEMREVALÓ SZEMESKÁLYHA”

A szemeskályhák jellemző felépítése: a kályha lábazati része vagy padkája; a falhoz épített szögletes, robosztus alsórész (tűzszekrény), amelyet ha boltozatosan építettek ki, akár kemenceként is használható volt; felette a váll, amin a faltól kissé elálló hengeres, könnyedebb felső rész található; ezen a felső párkány, párta (oromzat) illetve kupola (kályhapúp), kupoladísz (kályhagomb) foglalt helyet. A magyar paraszti kultúrában is jellemzően ebben a formában terjedt el (vállas szemeskályha).

A kályha helye a füsttelenített szobában a konyha falának középvezetési vonalánál, vagy annál kissé hátrébb volt. A bejárathoz közel - a meleg megóvásának érdekében - nem építhették a kályhát, de általában egészen hátra, a sarokba sem teheték, mert a kályha mögé még hálóműhelynek, sárpadnak, kuzkónak, kuckónak, kuciknak kellett elférnie. Nagyon gyakori megoldás a Dél-Dunántúlon, hogy a kályha mögötti falba a konyha felől négyszögletes mélyedést vájtak, az ún. vaklikat, ahol edényt, altatandó tejet tároltak. A vaklikat sok esetben bepolcozták és még ajtót is tettek rá. A kályhaváll kiálló sarka tárolóhely is, apróbb tárgyakat tartanak rajta. A szemeskályha fűtötte szoba központja lett a téli idők munkavégzési, szórakozási, pihenési alkalmainak. A szemeskályha megbecsült, kedvelt darabja volt a háznak.



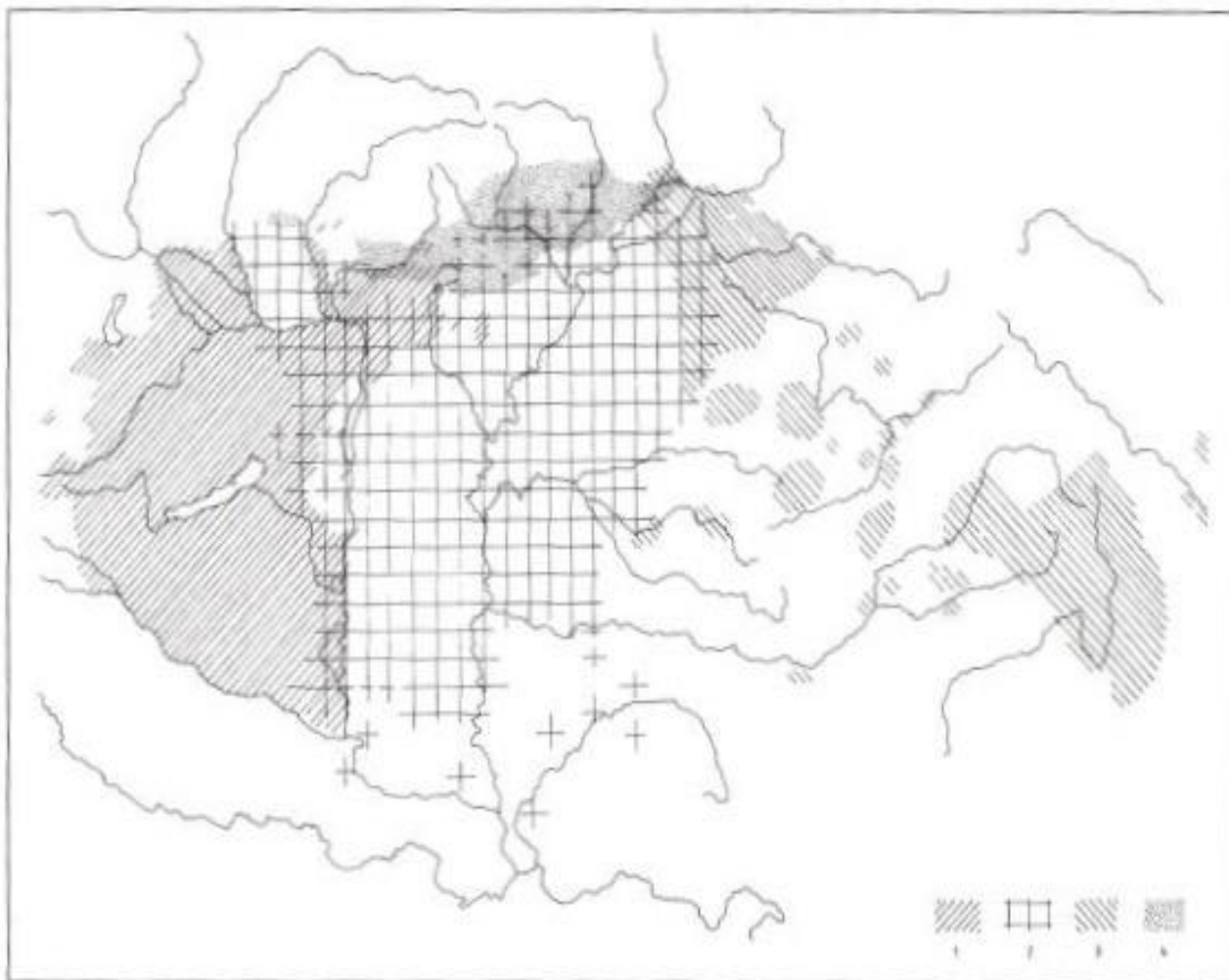
9. ábra Madaras kályhacsempe Kapolcsról, pöttyös és hullámvonalas díszítés egy Sárközi kályhán (Sabján Tibor: Népi cserépkályhák)

„A szobába belépőnek mindjárt a kályha tűnt a szemébe, akkor is, ha egyszerű mázatlan szemekből rakták, vagy ha díszítettebb, mázas volt. Ez tűnik ki az útleírók soraiból, akik alig írtak másról, mint a parasztszobák vagy kocsmahelyiségek kályháiról, esetleg a fontosabb bútorokról, szövőszékről vagy a szentképekről. (RUZSÁS L., 1966. 200., BRIGHT R., 1815/1970. 45., 59.) A szobabeli fűtőtest kiterjedt méreteit, a lakótérben betöltött szerephalmozását fokozta még az is, ha fekvő- és ülőalkalmatosság céljából padot építettek köré, mint erre a XX. század elejéről is vannak példák a Balaton mellékén (JANKÓ J., 1902. 211.) és Csurgó környékén is.” (KNÉZY JUDIT: Szemeskályhák Somogyban, Kaposvár, 2002/ Somogyi Múzeumok Közleményei)

A magyarországi szemeskályhák területi eloszlása

A cserépkályha történetének legnagyobb múltjára a szemeskályha tekinthet vissza. Egyes edény formájú csempéit a kezdetektől a XX. századig használták. Korábban a gazdagok kályháit díszítették, de egyszerű előállíthatóságuk révén gyorsan népszerűvé váltak, és széles körben elterjedtek. Olcsóságuk mellett jó hőleadó képességük is vonzóvá tette őket, hiszen öblösödő formájuk növelte a kályha felületét. Népi cserépkályháink között is a szemeskályhák voltak a legnépszerűbbek.

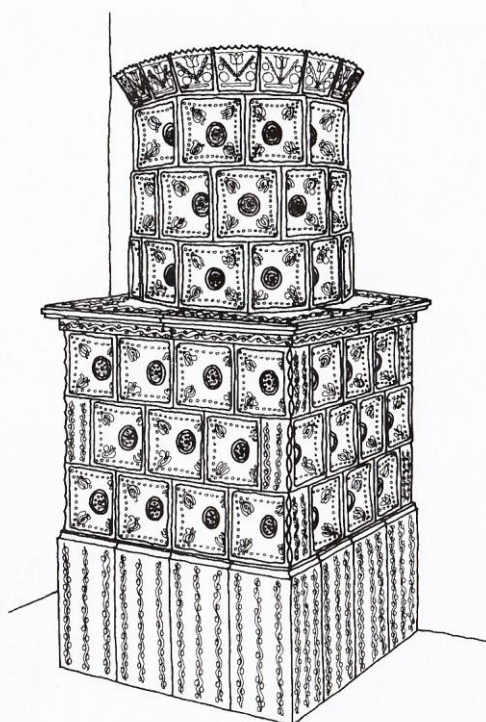
„ Elterjedési területük a Dunántúl és a Kisalföld. A Duna vonalától északra csak a Csallóközben és Galánta környékén található meg. Megnevezésük a leggyakrabban: szemeskályha, tálas kályha, kupás kályha, cserépkályha, és banyakályha.”
(Sabján Tibor, Népi Cserépkályhák 2008.)



10. ábra A magyar parasztházak szobai tüzelőberendezései a XIX. század derekán 1. cserépkályha, 2.kivül-fűtős kemence, 3.kandalló (cserepes), 4. belül-fűtős kemence (Sabján Tibor, Népi Cserépkályhák 2008.)

A szemeskályhák részei

A kályha alsó részét lábnek, kályhaalapnak hívták, vályogból, téglából vagy kőből falazott, lábazat volt. Kívülről sárral tapasztották, és fehérre meszelték. A lábazat általában padka nélküli volt, s mérete csak néhány cm-rel haladta meg a felette kezdődő rész méretét. A padkával épült kályhák nagyobb helyet igényeltek, ezért a XIX. században már kevésbé kedvelték őket. Néha fából készült padot tettek a kályhához. A lábazat formája általában hasáb, de lehetett akár boltozatos is. A lábazat a XIX. század közepétől nagyméretű kályhalapokból készült is lehetett.

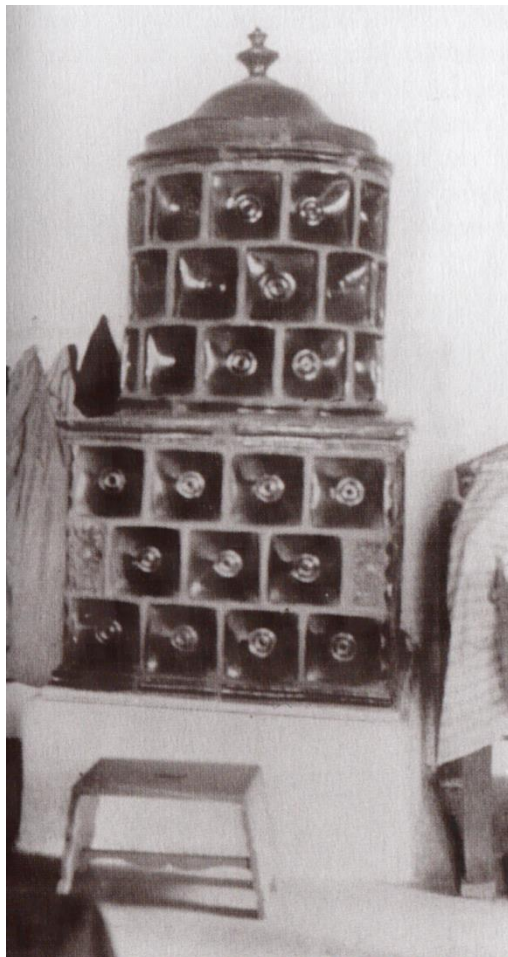


11. ábra Pávaszemes díszítésű Sárközi szemeskályha (Öcsény) (Sabján Tibor: Népi cserépkályhák)

A kályha meszelt lábazata felett húzódik - ha van -, két végével a falhoz csatlakozva a lábazati párkány, melyet alsó szegélynek is neveznek. A lábazatra vagy a lábazati párkányra épül a kályha tűztere, amely általában három sor magas, alsó sora gyakran domborműves csempékből van kirakva, alakja hasáb. A tűztér népi nevei fiókos, tűzkamra. Szélessége és mélysége többnyire négy csempe, de ettől eltérő kályhákat is ismerünk. A tűztér egyik oldala a konyhához csatlakozik, ha a kályhát kívülről fűtik. Ahol a ház konyhájában nem volt sütőkemence, ott a boltozott tűztér kemenceként funkcionált. A kályha tűzterének tetejét a középpárkány vagy más néven váll fogja össze. A profilos kályhaváll hangsúlyos eleme a kályhának, már csak azért is, mert a kályha alsó és felső részét választja szét. Fontos szerkezeti elem, statikai feladata van: a felső, hengeres rész súlyát adja át a tűztér falzatának. A kályha felső része szinte mindig sokszög vagy hengeres alakú, a faltól kissé elálló.

„SZEMREVALÓ SZEMESKÁLYHA”

Magassága két vagy három sor, soronként tíz-tizenkét csempéből összeépítve, enyhén szűkítve. A Nyugat-Dunántúlon a felső rész gyakran csak két sor, a szemeket befelé döntik, erőteljesebben szűkítik a sorokat, így csonka kúp alakú lesz.



12. ábra Kupolás szemeskályha (Szentgál) (Sabján Tibor: Népi cserépkályhák)

A kályhák tetejének kiképzésére sok megoldás ismert. Ezek a megoldások akár együtt is alkalmazhatóak. A leggyakrabban használt oromdísz a pártázat, alakja lehet összefüggő körgyűrű, vagy szakaszos felépítésű. A Sárközből ismerünk szélesedő, szétnyíló formájú pártázatot is. Az oromdísz megnevezésére használjuk még a korona, koszorú, csipke, baba vagy csillag, peremdísz vagy címer megnevezést, a csallóközi Bősben pedig egyszerűen a pompa névvel illetik.

A kályha befejezésére szolgáltak a különböző profilú felső párkányok is. Voltak íves darabokból készült párkányok, melyek összefüggő koszorút alkottak, de rövidebb, egyenes darabokból is készültek párkányok. A Balaton-felvidéken a felső párkányt gyakran csipkézett szélű pártákkal kombinálták. Gyakrabban használták a felső párkányt kupolával és kályhagombbal. Egyszerű felépítésű kályhák esetén előfordul, hogy a párkányok hiányoznak.

A szemeskályhák formai változatai

Sabján Tibor könyvében (Népi cserépkályhák) tömör összegzés található a szemeskályhák formai változatairól:

„A szemeskályhák egyszerűbb változatai hasáb illetve henger alakúak. Előfordulásuk ritka, csupán néhány példányukat ismerjük. Az egyszerű hasáb alakú kályhák alja meszelt lábazattal kezdődik, erre építik az öt-hat sor magas tűzteret, amelyet alul-felül egy párkány fog közre. A kályha tetejére kályhagombbal díszített kupola kerül.

A hengeres kályha sorait nem kör-, hanem patkó alakban rakják, mert egyik oldaluk a falhoz csatlakozik. Általában nincs lábazati vagy felső párkányuk. Egy ormánsági hengeres kályha tűzterét öt sor mázatlan csempével rakták ki. Íves lábazatát fehérre meszelték, tetejét vastagon lesározták.

Léteztek összetett hengeres formájú kályhák is. A Nyugat-Dunántúlról ismerünk néhány olyan kályhát, melynek alsó része egy falhoz épített henger. Felül keskenyebb része viszont attól független, pártával vagy kupolával záródó egység. Az ilyen kályháknak kerek meszelt lábazatuk van, alsó és felső részük között pedig párkány húzódik.

Ugyancsak szórványosan fordul elő a szemeskályhák egy másik, alul-felül hasáb alakú változata. Tűzszekrénye az egyik oldalával a falhoz csatlakozik, valamivel keskenyebb felső része a faltól független. A kályha tömegét a lábazati és felső párkány tagolja, tetejét szögletes kupola vagy lépcsősen elhelyezett takarólapok zárják. Lábazata meszelt.

Szemeskályháink leggyakrabban alul szögletes, felül hengeres részekből álltak. Ez tekinthető alapformájuknak. Készítőik vállas kályhaként emlegették. Ez a forma a gótikában volt uralkodó és közkedvelt. Szemeskályháinknak tehát nem csak csempéi, de formája is középkori eredetű.

Az elmondottak alapján beláthatjuk, hogy a kályhák felépítését bizonyos kötöttségek és hagyományok szabályozzák.” (Sabján Tibor, Népi Cserépkályhák 2008.)



13. ábra. Zöld mázas kerek talppal ellátott, kályha tetejére való színes tarkamázás önálló kakas, Bálványosról. MMgM 65.980.1. (KNÉZY JUDIT: Szemeskályhák Somogyban, Kaposvár, 2002/ Somogyi Múzeumok Közleményei)

A szemeskályhák táji típusai

Sabján Tibor szerint, aki a terület kiváló ismerője volt, sok olyan kisebb-nagyobb eltérés van, „táji sajátosság”, ami jól jellemzi az adott terület szemeskályháit. Nem csak a kályha díszítése, de szerkezeti megoldásaiban is eltérő, az egész kályhának más jelleget adó típusokat tudunk tájegységként elkülöníteni.

„Jól elkülöníthető egységet alkotnak a Balaton- felvidék és a Kisalföld szemeskályhái. Csak itt található a csipkézett szélű tagolt pártázat, amely formájában és díszítésében igen nagy változatosságot mutat. A domborműves csempék a szemekkel azonos méretűek, négyzetes előlapjukat a sarokcsempékhez és a pártákhoz hasonló motívumok díszítik. A minták vonalvezetése legtöbbször fadúc alkalmazásáról árulkodik. A kompozíciók a népművészet magas fokát képviselik, elemeikben felfedezhetők a korábbi évszázadok hagyományai. „(Sabján Tibor, Népi Cserépkályhák 2008.)

„A fentiektől sok vonásában különbözik a Nyugat-Dunántúlon használatos szemeskályha. Itt a pártázat összefüggő koronát alkot, homloklapja csak szerényen díszített. A lábazati párkánnyal összeépített alsó csempesora fekvő téglalap alakú. A sarokcsempék és az alsó sor lapjain színesen mázazott domború díszítmény van, melynek jellege polgári hatásokat tükröz. Gyakori a világos tónusú, spriccelt mázzal bevont kályha. Válla – és ha van, a felső párkánya - egészen keskeny, alig észrevehető. Tetejét gyakran kupola és gomb díszíti. Érdekes a kályha formája is. Lábazata magasabb a megszokottnál, néha még egy élére állított téglasorral is megemelik, talán ebből adódóan erősen kúposodó felső része egy sorral alacsonyabb, mint a Dunántúl többi részén.” (Sabján Tibor, Népi Cserépkályhák 2008.)

„A harmadik nagyobb táji típus a Dél-Dunántúlon található. A kályhák pártázata egy lapos, jellegtelen koszorút alkot, az is előfordul, hogy pártázat helyett felső párkányt használnak. A kályha domborműves csempéi álló téglalap alakúak, méretük nagyobb, mint a felettük levő kályhaszemekké. Míg a kályha alsó sorában négy, domborműves csempe teszi ki a teljes szélességet, addig a felette levő sorokban négy és fél, tál alakú kályhaszem van. A szemek feneke jóval szélesebb, mint másutt, a saroklap gyakran keskenyebb, mint egy fél csempeméret. Kedvelt díszítés az alapmáz alatti engóbos írókázás vagy festés.” (Sabján Tibor, Népi Cserépkályhák 2008.)

„SZEMREVALÓ SZEMESKÁLYHA”

Kisebb területekre jellemző stílusjegyek is kialakultak, ezek sokszor egy műhely, egy mester vagy akár néprajzi csoporthoz voltak köthetőek. Gazdagon díszített szemeskályháikkal tűnnek ki a sárközi mesterek. A kályhák lábukat gyakran nagyméretű díszes csempék alkotják, párkányuk lépcsős tagolású és díszes, pártázatuk kifelé fordul.



14. ábra. Somogyszobról való szemeskályha a XIX. század végéről. Lábazati csempéin domború és írókás, fiókjain, sarokcsempéin és címerén írókás díszítés. Szennai Szabad- téri Néprajzi Gyűjtemény. RRM 67.15.14. 1-112. (KNÉZY JUDIT: Szemeskályhák Somogyban, Kaposvár, 2002/ Somogyi Múzeumok Közleményei)

„A kályha egész felületét a zöld alpmáz alá felhordott fehér színű virágminta borítja. Ennek kék pávaszemekkel díszített változatát csak a Sárközből ismerjük.” (Sabján Tibor, Népi Cserépkályhák 2008.)

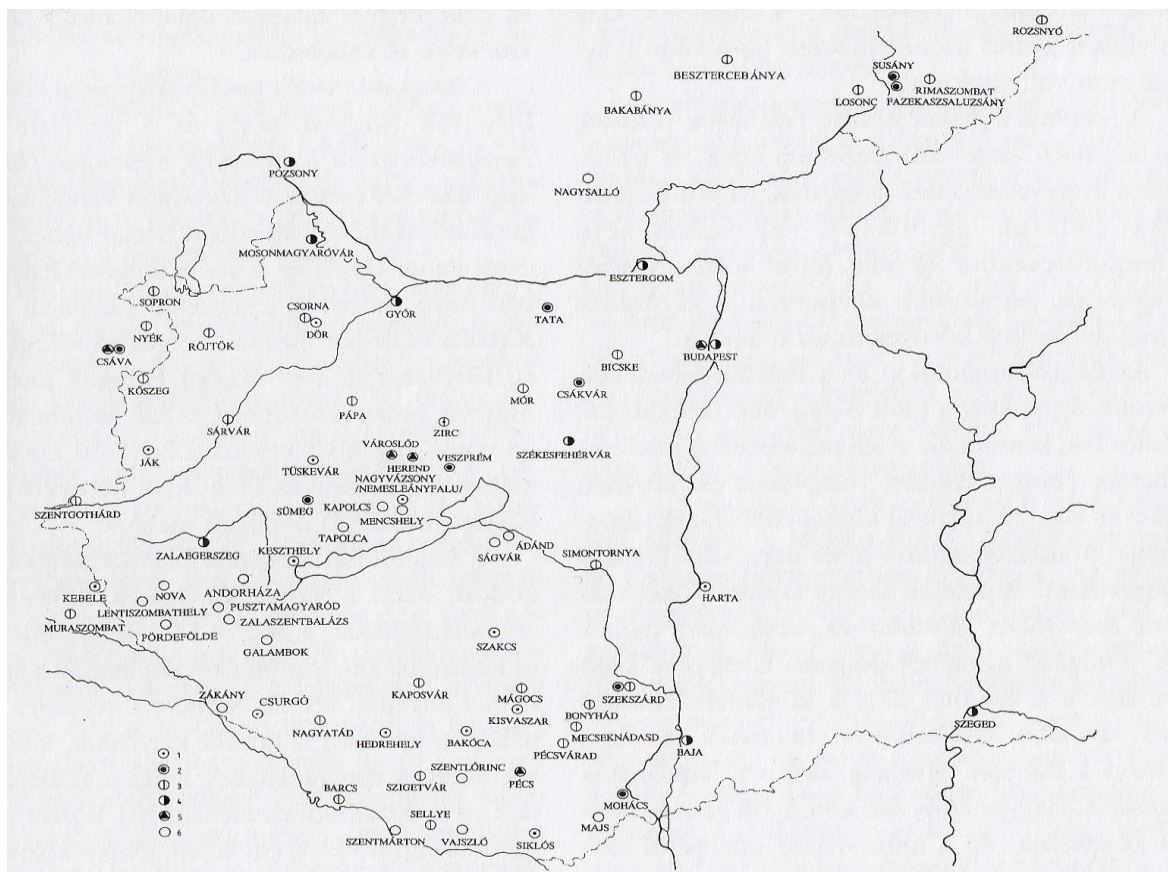
„A Balaton-felvidéki kályhacsempék között könnyen felismerhetők a kapolcsiak. Felületüket világos alapra spriccelt sárgásbarna máz borítja. A kályha pártája áttört boltívkből áll, de ismert madaras változata is. Mindkét csempét keskeny felső párkánnyal rakják a kályha tetejére.” (Sabján Tibor, Népi Cserépkályhák 2008.)

Tehát jól látható, hogy az ötszáz év távlatában igen változatos és különleges a szemeskályhák világa.

Kályhás központok

A szemeskályhákat készítő fazekasok, gerencsérekek falusi, esetleg mezővárosi környezetben éltek, és kifejezetten a paraszti vevőkörnek dolgoztak. Ízlésük és technikai tudásuk legtöbbször valamelyik fazekasközponttal kötődött. Mivel helyi agyagból dolgoztak, a jelentősebb központok a jó tűzálló agyag-lelőhelyek környékén alakultak ki. Az Észak-Dunántúlon és a Balaton-felvidéken a jelentősebbek közül említhetnénk Tatát, Sümegyet, Csákvárt, Veszprémet.

„Csákvár volt a Dunántúl legnagyobb fazekasközpontja, a századfordulón több mint száz fazekas dolgozott itt. Munkájuk szerint különböztették meg őket tálások, korsók, fazekasok. A tűzálló agyagból dolgozó fazekasok közé tartoztak a kályhások is, akik a környező falvakon kívül távolabbi vidékekre is szállították áruikat, keleten a Balaton térségéig, délen a Sárközéig is eljutottak.” (Sabján Tibor, Népi Cserépkályhák 2008.)



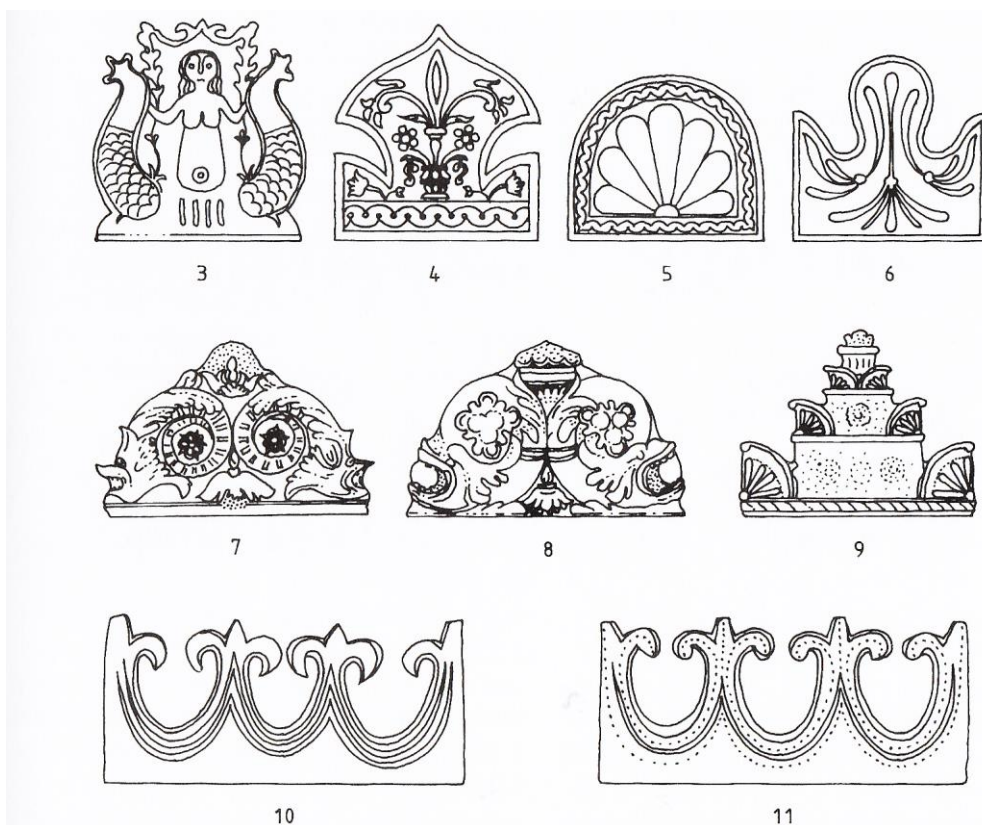
15. ábra A paraszti vevőkör részére dolgozó kályhás műhelyek és kályhakészítő központok: 1. kisebb fazekasközpont, 2. jelentősebb fazekasközpont kályhagyártással, 3. kisvárosi, mezővárosi kályhás, 4. jelentős városi kályhás műhely, 5. finomkerámia-ipar kályhagyártással, 6. szemeskályhákat gyártó kisebb központ vagy műhely (Sabján Tibor: Népi cserépkályhák)

„SZEMREVALÓ SZEMESKÁLYHA”

Hagyományosan korongolt szemeskályhákat készítettek a Balaton környékének legjelentősebb központjában is: Sümegen. Áruikat a környező településeken és megyékben kínálták. A Balaton-felvidék kisebb központjai: Nagyvázsony, Nemesleányfalu, Mencshely, Kapolcs, Tüskevár, Tapolca, Keszthely. A Kisalföldön kevesebb fazekasközpont működött, ezért a városi kályhások is készítették a szemeskályhákat a megrendelők igényei szerint (pl. Sopronban).

A Nyugat-Dunántúlon csak Jákon készítettek szemeskályhákat, ezért itt is a környékbeli városok kályhásai elégítették ki a felmerülő igényeket (pl. Zalaegerszeg, Nova, Zákány vagy akár távolabbról is, mint Sümeg vagy Keszthely). Fekete kerámiájáról volt híres a Mura-menti Kebele, ahol kályhacsempéket is készítettek, akár csak Pusztamagyaródon és Pördeföldén.

A Dél-Dunántúl központjai Kaposvár, Hedrehely, Barcs, Szentmárton, Vajszló, Szentlőrinc, Bakóca, Kisvaszar, Mohács és Szakcs. A belső-somogyi vidék legjelentősebb kályhasközpontja Hedrehely volt, ahol leginkább csak kályhákat készítettek.



16. ábra Különböző korokból származó párták (Sabján Tibor: Népi Cserépkályhák)

A korongolt szemeskályha készítése

A képeken Völcsey Lajos dőri fazekas mester mutatja be a szemeskályha előállításának munkamenetét. (Sabján Tibor: Adatok a kályhás mesterségről)

Az agyag előkészítése

A fazekasok egykor a falu szélén bányászott agyagot használták fel, fazekasfalvak általában csak ott létesültek, ahol a közelben viszonylag könnyen kibányászható, jó minőségű agyagot találtak. Mindenkinek megvolt a saját lelőhelye, agyag-gödre. Változó mélységből kellett kibányászni az agyagot; ha egy gödör készlete kimerült, a közelében nyitottak egy újat. A területeket a tulajdonostól bérelték, azt áruval és pénzzel is megválthatták. A területen belül a fazekasoknak szabad helyfoglalásuk volt. Kályhacsempét rendszerint csak ott készítettek, ahol az agyag minősége erre alkalmasnak mutatkozott (tűzálló volt). Ha a közelben nem volt megfelelő minőségű anyag, akkor kénytelenek voltak messzebről hozatni szekéren, vonaton vagy akár vízi úton is (Csákvár, Alsópetény, Poltár). A kályhának való agyag megmunkálása, előkészítése ugyanúgy történik, mint az edényfélék esetében, de annyira le kell soványítani az agyagot, hogy éppen csak korongolni tudják. Régen ezt úgy oldották meg, hogy tiprás előtt 30% homokot keverték hozzá. Mostanában már samottport is adagolnak az agyagba, körülbelül 30—40%-ot. Ez azért hasznos, mert nem engedi deformálódni az agyagot száradás közben. A lesoványított agyagot bucikba rakták. Ebből az anyagból már csak olyan egyszerű tálformát lehetett korongolni, amely a kályhaszem készítéséhez volt szükséges.

A kályhaszem készítése

A korongoláshoz kiválasztott bucit először az asztalon meggyúriák, hogy tömörödjön és hogy az esetlegesen benne lévő levegő távozhasson belőle. Aztán a bucit az agyaggal bekent korongra csapják. Az agyagból tál alakú formát korongolnak, melynek nagyságát szemmérték alapján állapítják meg (kb. 30 cm). A tál vastagsága az aljától a széle felé fokozatosan keskenyedik, a pereme szinte élben végződik. (17. ábra) A tál mintáját korongolás közben ujjal alakítják ki. A korongolás a tál felhúzásával készen van, következik a tál peremezése: széleit négy oldalon szemmértékre felhajtják, nyitott tenyérrel megnyomják. (18. ábra) Ezt követően az előre megnedvesített fa keretet (21,5x21,5 cm-es) a felhajtott oldalú szemre helyezik, majd egy apró pálcikával minden oldalon bemérik a magasságot. A keretet sokszor már a korongolás

„SZEMREVALÓ SZEMESKÁLYHA”



17. ábra A tál korongolása



18. ábra A peremek visszahajtása

előtt a korongra helyezik, és úgy húzzák rá a tálra alulról. Mindkét módszer használatos, mestere válogatja, hogy melyiket használja. (19. ábra) A bemérés biztosítja, hogy



19. ábra A felhelyezett keret bemérése



20. ábra A perem visszahajtása ujjal

„SZEMREVALÓ SZEMESKÁLYHA”

a ráma a korongtól mindenütt egyforma magasságra legyen, tehát a szem is egyforma vastag lesz. A kb.6 cm hosszú pálcika fából készül. A kályhaváll feletti részhez íves szemeket is készíthettek, ekkor a sablon is íves volt. A keret pontos beállítása után a tál széleit ujjal a kerethez nyomkodják, hogy a sarkokon, széleken is hozzáidomuljon a sablonhoz.

Egyszerűbb csempeszemeknél csak lemetszik a felesleget, ilyenkor kicsit vastagabbra korongolják a széleket, de szebb és tartósabb megoldás, ha keret rögzítése után a széleket visszahajtják. (20. ábra) Ezt úgy kell végrehajtani, hogy a levegő ne szoruljon alá. A szélek visszahajtását oldalanként végzik úgy, hogy megnedvesített mutatóujjal rásimítják a tál belső oldalára. Ezután ellenőrizni kell, hogy a keret nem mozdult-e el.



21. ábra A keret leválasztása a kerítővel



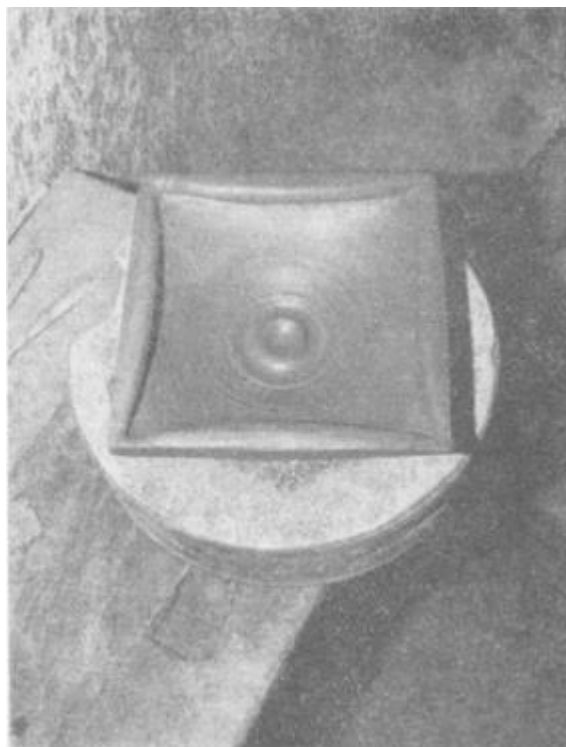
22. ábra A szem levágása a metszővel

A sablon leválasztása után (21. ábra) leveszik a keretet és elsimítják a széleket. A szélnek nemcsak díszítő szerepe van. A csempeszemet erősíti is, hiszen a kályhatest súlyát a szemek a peremeik mentén hordozzák. A peremezés befejeztével a kályhaszem elkészült. Egy sík lapra szitával vékonyan fahamut szórnak és a korongról metszővel leválasztott szemet (22. ábra) a tálszedővel a lapra helyezik. (23—24. ábra) A hamu azért kell, hogy a szem ne ragadjon a laphoz. A kész kályhaszemet általában hűvös helyen, legtöbbször a műhely huzatmentes részén szikkasztják, míg bőrkemény állapotú nem lesz. Levételkor vagy száradás közben könnyen deformálódhat a szem, ezért szikkadás után egyengetik a csempét. Ehhez pontosan derékszögbe állított sablont használnak, melynek hajlatába nyomják a kályhaszem éleit.

„SZEMREVALÓ SZEMESKÁLYHA”



23. ábra A tálszedő használata



24. ábra A szikkadni félretett kályhaszem

(25. ábra) Ezt a műveletet körben elvégzik. Ekkor a csempe pontosabb lesz, mivel a bőrkemény agyag már kevésbé deformálódik. A derékszögbe állításnak az építéskor van jelentősége, mert esztétikusabb felületet tudnak képezni belőle.



25. ábra A csempezem egyengetése

„SZEMREVALÓ SZEMESKÁLYHA”

Sarokcsempe készítése

A sarokcsempe egy rendszeren elkészített szemből s a hozzádolgozott agyaglapból áll, ami lehet teljesen sima vagy akár mintás is. Míg a saroknak szánt szemek szikkadnak, addig elkészítik az oldalakat is. Az agyagot előkészítik, a meggyúrt bucit ütögetéssel, lapogatással alakítják mintegy 1,5 cm vastag agyaglappá, majd késsel, citlinggel lesimítják és várnak, míg bőrkeményre szikkad. (26.ábra)



26. ábra Az agyaglap előkészítése



27. ábra Méretre vágás

Ezután durván leszabják a szükséges darabot és ismét elsimítják a tetejét. Ha szükséges, mintázzák is (27. ábra) Ismét száradni hagyják, majd ha végleg megszikkadt, pontosan méretre szabják. A szélessége megközelítően fél csempeméret, a magassága igazodik a kályhaszem méretéhez.

Ezután a kiszabott lap hosszanti élét s a megszikkadt szem oldalát 45°-ban megfaragják, majd szivaccsal megnedvesítik. (28-29. ábra) Az összeragasztáshoz híg agyagiszapot használnak, mellyel mind a két darabot megkenik, majd a derékszögű sablonban összeillesztik. (30. ábra) A két rész így összeragad; a hajlatot agyaggal kell kikenni, hogy az oldallap mereven álljon. (31. ábra) Akármilyen pontosan illesztik is össze az elemeket, a külső élénél rés marad, amit agyaggal óvatosan kikennek, hogy szép egyenes legyen. Ezután következik a sarok faragása; a puha agyagba

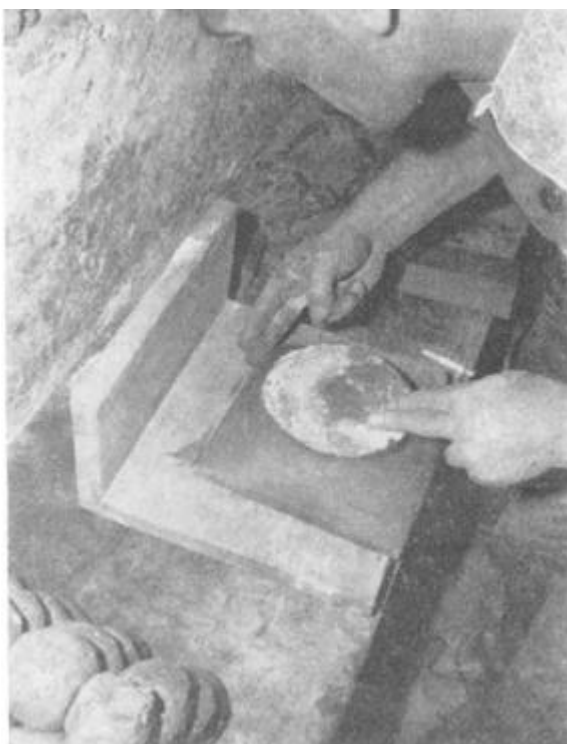
„SZEMREVALÓ SZEMESKÁLYHA”



28. ábra A lap élének faragása



29. ábra A kályhaszem élének faragása



30. ábra Híg agyagiszappal megkenik



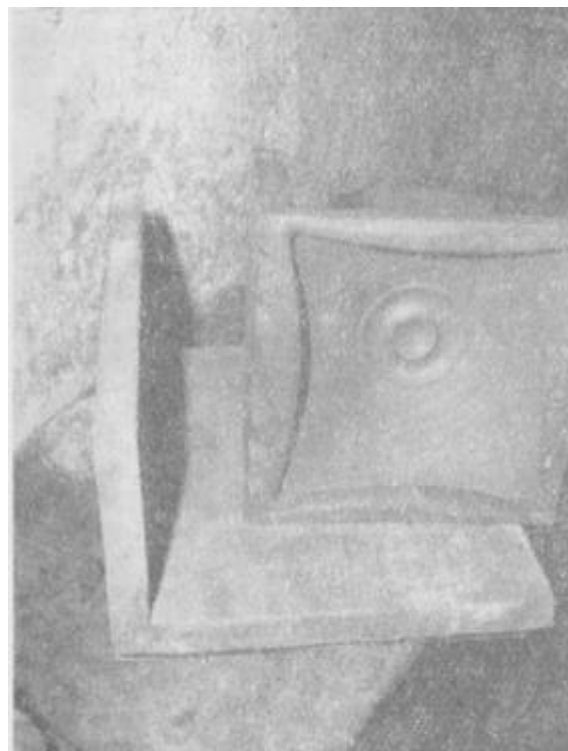
31. ábra A két rész összeillesztése és kikenése

„SZEMREVALÓ SZEMESKÁLYHA”

késsel vágják a mintát. (32. ábra) Az él faragásával a sarokszem készen van, (33. ábra) félreteszik száradni.



32. ábra Az él faragása



33. ábra A kész sarokcsempe

A váll készítése

A váll készítése az egyik legnehezebb és legmunkaigényesebb művelete a kályha készítésének. A váll a szemes kályha alsó, szögletes teste s a felső hengeres része között foglal helyet. A váll a hengeres rész terhét hordja s adja át az alsó résznek, amit természetesen összefog. Természetesen díszítő szerepe is van. Készítése az agyag megmunkálásával kezdődik. Ez annyiban különbözik a szokásostól, hogy az agyagot egy nagyobb tömbbe, ún. stokba döngölik össze, melyből 1,2—1,5 cm vastag lapokat vágunk. Előkészítik, megnedvesítik a sablont. A sablon fájára (34. ábra) szitával vékonyan fahamut hintenek, hogy az agyag ne tapadjon a fához, ezután fogják az agyaglapot és rányomják a sablon mintás oldalára, utána az agyag felesleges széleit levágják, s ezzel kész a váll széldíszje. (35/a. ábra. 1.)

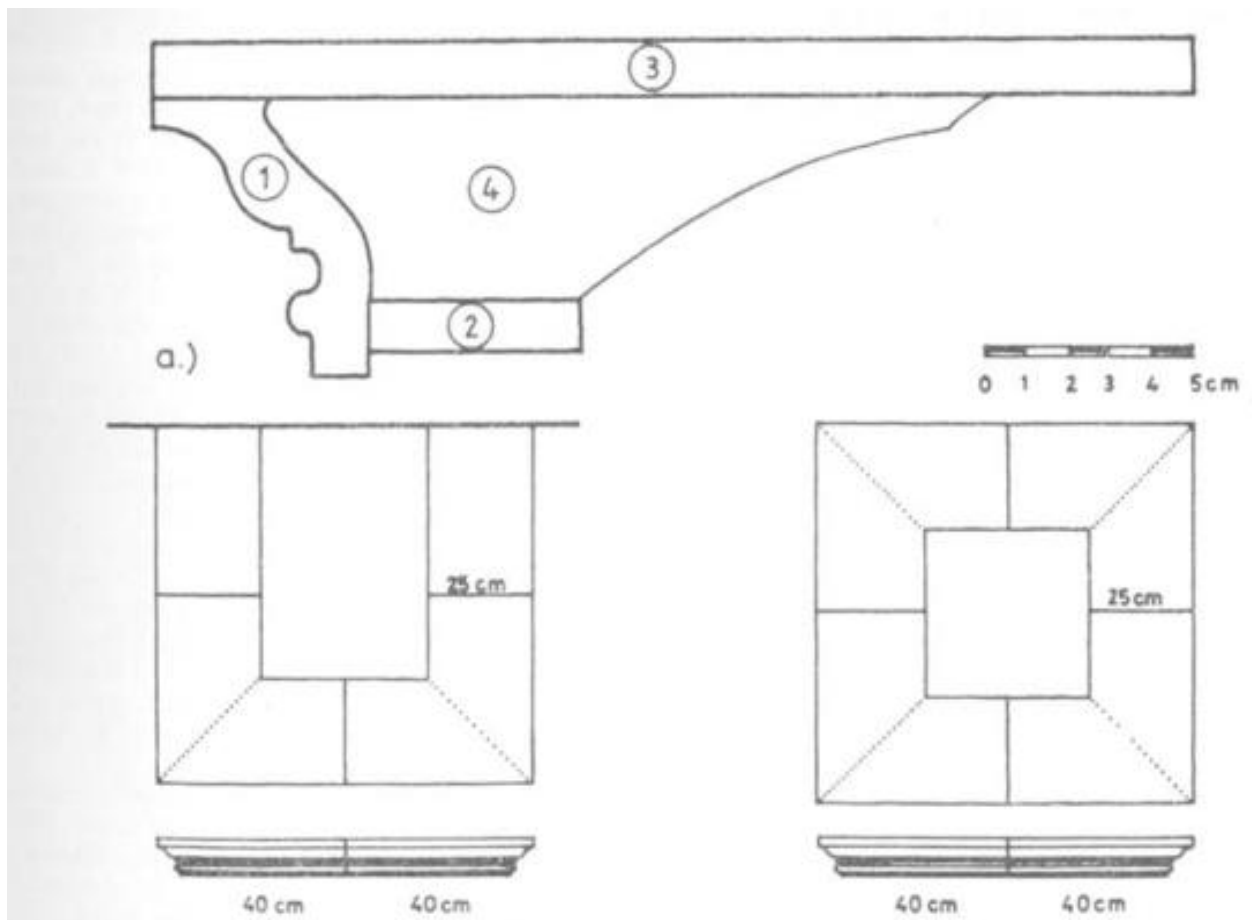
A megszáradt széldíszre először az alján kb. 5 cm széles lapot ragasztanak, ez lesz az alja. (35/a. ábra 2.) A darabok összeragasztását a szokott módon végzik, a lapot úgy csatlakoztatva a széldíszhez, hogy a vállnak mintegy fél cm-es falca legyen. (35/a. ábra)

A váll felső lapjának a felragasztásához a félkész csempét először is meg kell fordítani, ebben a helyzetben ragasztják a párkányt az asztalra fektetett mintegy 25 cm

„SZEMREVALÓ SZEMESKÁLYHA”



34. ábra A sablon



35. ábra A váll összeállításának a sorrendje, mérete és elhelyezkedése beépítéskor

„SZEMREVALÓ SZEMESKÁLYHA”

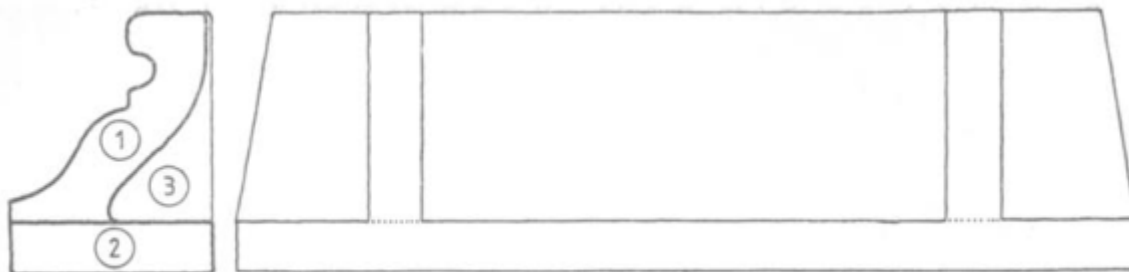
széles agyaglapra úgy, hogy a fekvő lap pontosan illeszkedjék a széle díszhez.

Nekilátnak a bordázat készítéséhez, melynek darabjait egymástól kb.10 cm-re teszik. A bordázat a csempét merevíti, és teherhordó szerepe is van. Először lapokat vágnak, majd ezekből szabják ki a megfelelő bordát. A behelyezett bordát körben meg ragasztják. Ezzel elkészült az egyenes darab. Ilyet a falhoz csatlakozó (kívül-fűtős) kályhához készítettek. (35. ábra, baloldalon) A faltól függetlenített (belül-fűtős) kályha válla négy sarokcsempéből állt, akár egyenes darab nélkül is. (35. ábra, jobb-oldalon) Természetesen két sarok a másik fajta, kívül-fűtős kályhához is kellett.

A sarkok készítésénél két egyenes párkányt 45° -ban szabtak össze s úgy illesztették, ragasztották egymáshoz, hogy pontosan derékszögben álljanak. A vállak mérete a falnál számolva (égetés után) 40 cm. Az összerakott csempék így a kályha alsó, hasáb alakú részének 80x80 cm-es méretét adják.

A szegély készítése

A felsőszegély vagy alsó perem készítéséhez szintén a sablont használták, csak fordított helyzetben. A munka az ismert lépésekből állt. (36. ábra) A szegélynek felső lapja s falca nincs, építéskor a kályhaszemeket közvetlenül a szélére állítják. Az alsó perem hossza (általában 40 cm (nyers állapotban 44 cm)). Természetesen ebből is készül sarokelem. Ha hengeres testű a kályha, akkor nincs szükség a sarokcsempékre, s a szegélyeket rövidebbre vágják. A szegély akár íves is lehet.

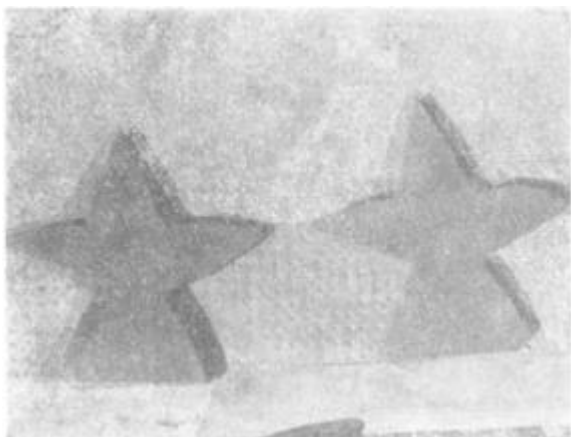


36. ábra A szegély készítésének sorrendje

A pártázat készítése

A kályha felső szélének díszítésére szolgálnak, a pártázat lehet egyszerű, sablon mentén szabással elő állított, illetve formába préselt. (37. ábra) Készítésük igen egyszerű. A mester 1,2 cm vastagságú agyaglapokat vág, erre papírsablont helyez és késsel kiszabja a körvonalát, esetleg a leszabott agyaglapot az ismert módon a formába préselik. A hátulsó részére derékszögben ragaszthatnak egy kis lapot a beépítés megkönnyítése végett.

„SZEMREVALÓ SZEMESKÁLYHA”



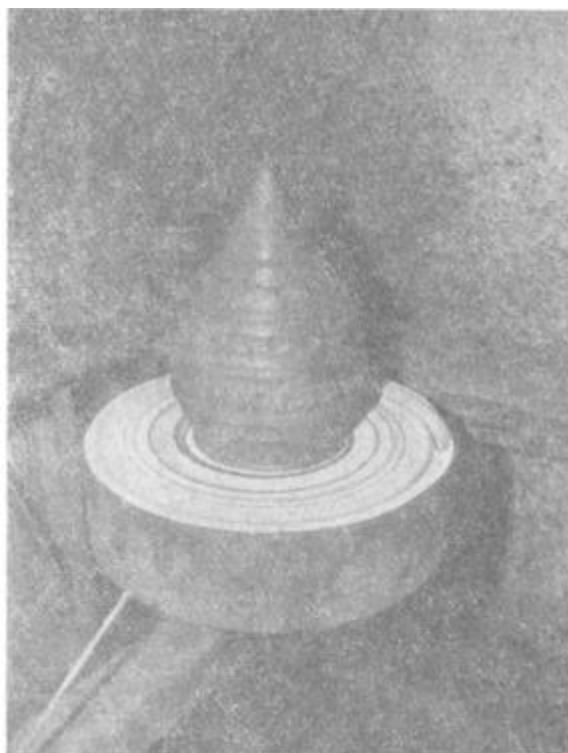
37. ábra A pártázat csillag alakú elemei

A kupola és gomb készítése

A kupola és/vagy a gomb a kályha tetejére kerül, a párta alkotta kör középpontjába. Készítése korongon történik, mint az edényeknek. (38. ábra) A gomb alja viszonylag keskenyebb, mely felfelé haladva bővül. Az alsó egyharmadban éri el legnagyobb szélességét (kb. 15 cm), majd innentől kezdve keskenyedik, végül csúcsban is végződhet. A gomb felületére ujjal bordákat korongolnak, majd minden másodikat ujjal benyomkodva díszítenek. (39. ábra) Az elkészült gombra kis lyukat fúrnak, hogy a zárt forma száradáskor szét ne repedjen. A kályhagombot a fazekasok régen cégérnek is használták.



38. ábra A gomb korongolása



39. ábra Az elkészült „cégér”

„SZEMREVALÓ SZEMESKÁLYHA”

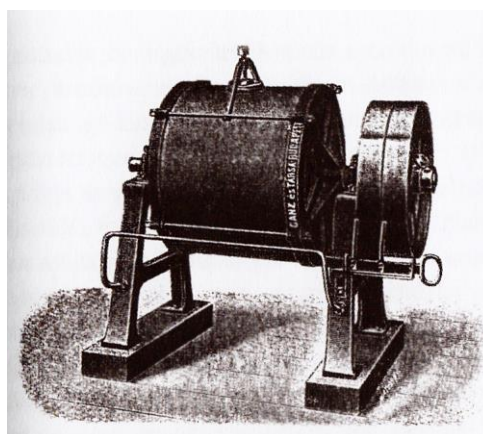
A kályhakészítés eszközei

A fazekas munkákhoz szükséges eszközökön kívül néhány speciális eszközre is szükség van, amelyeket csak a kályhacsempék készítéséhez használnak. Az egyik legfontosabb szerszám a fakeret vagy sablon, mellyel a korongolt kályhaszem méretre igazítását végzik. A csempék derékszögbe állításához használták a *vinkli-t*, amely 2,5 cm vastag gyalult fenyő deszkából készült. (40. ábra)

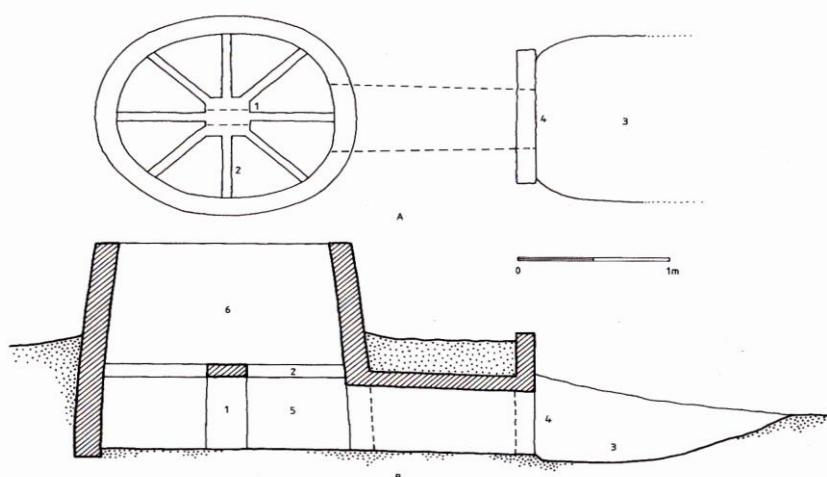
A szegély és a váll készítéséhez használt sablonok nedvességet tűrő, nem deformálódó fából készültek. Szükség volt még íves keretekre, sablonokra, dúcokra, a díszes, sík csempékhez pedig cserépnegatívokra. A fából készült csempenyomó dúcok a fafaragók által készültek. és fából készült a mérőpálcika is. További szükséges kellék volt még a formázókorong, a mázórlő és természetesen az égetőkemence. (41-42.ábra)



40. ábra Eszközök



41. ábra Mázórlő



Katlan kemence alaprajza (A) és hosszmetsete (B) (Dör): 1. kőgyök, 2. kar, 3. konyha, 4. száj, 5. tűzszekrény, 6. rakodótér

42. ábra Katlan kemence

„SZEMREVALÓ SZEMESKÁLYHA”

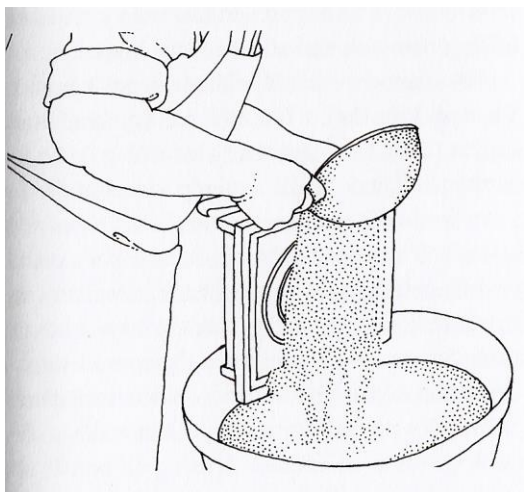
Szárítás, mázazás, égetés

Az agyagnak, amit használnak, száradáskori zsugorodása 8% körüli. A kályhacsempék szárítása nem különbözik a többi fazekasárutól, egyedüli különbség az, hogy a csempék száradása közben el kell végezni a derékszögbe állítás, igazítás műveletét, akár többször is, ha szükséges. A szárítás mindig odafigyelést igénylő, kényes dolog, ez fokozottan igaz a csempékre. A megszáradt kályhacsempéket háromféleképpen készítették el:

Egyszer égettek a vörösre hagyott, (terrakotta) parasztkályhák.

Szintén egyszer égetett (redukcióval) a fekete vagy szürkészínű feketekályha.

Kétszer égetett a mázas kályha. Először vörösre égették a csempéket, majd mázazás (43. ábra) után ismét kiégették. Leginkább a zöldmázos kályhát készítették, de gyártottak kék, barna és világos alapra spriccelt mázasat is. A díszítésnek egyéb fajtáit is alkalmazták (pöttyögetés, cirokozás, írókázás (44. ábra)).



43. ábra Mázazás

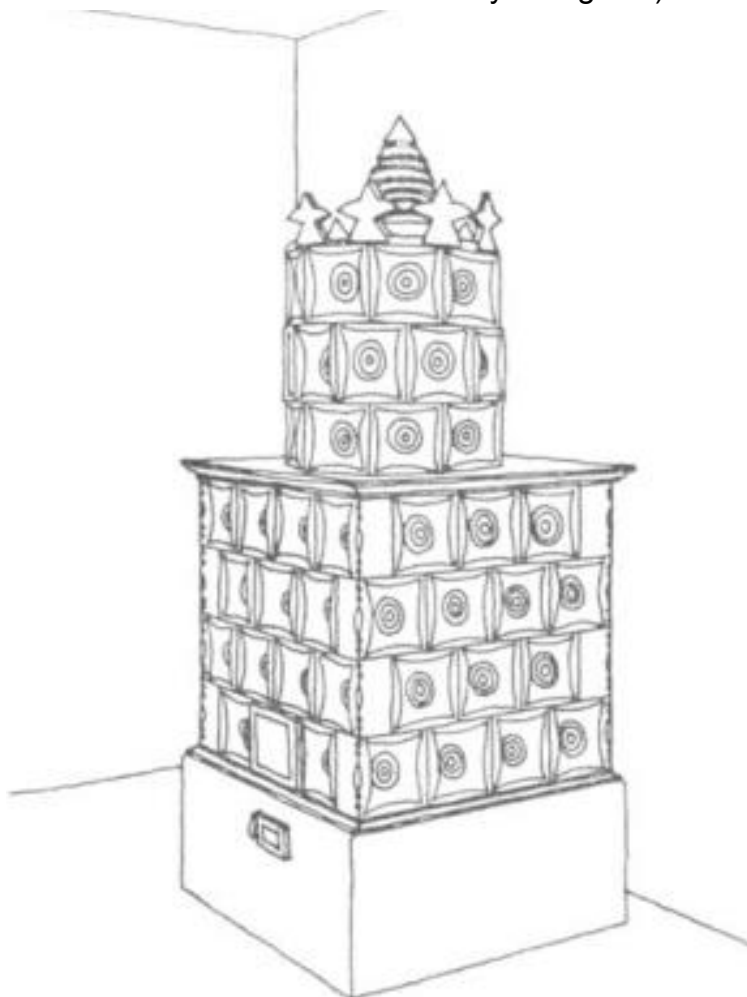


44. ábra Írókázás

„SZEMREVALÓ SZEMESKÁLYHA”

A kályhák típusai, a részek elnevezései

A parasztok a vállas kályhát szerették. Ritkán épült váll nélküli szögletes vagy hengeres forma, ámbár erre is van példa, de nem ez a jellemző. Ezek régen padkával és csak lábazattal, padka nélkül is készültek és mindig kívül-fűtősek voltak (a belül-fűtős változat nem tekinthető olyan réginek). A fal és a kályha között volt a kuckó,



kucik a gyerekek kedvenc fekvőhelye. A kályha vállán tartották a tejes fazekat, hogy a tej könnyen megaludjon. Itt volt a lámpa és más apróságok helye is. A váll felett a kályha hengeres része volt, tetején a párkánnyal, pártával, kupolával, gombbal. Ha a kályha padka nélkül készült, az alsó, fehérre meszelt részt kályhalábnak hívták. Ennek magassága 40 cm volt. Erre került az alsó szegély vagy perem, mely a kályha szögletes részét hordozta. Ha a kályha kívül-fűtős volt, a egyik oldala a falhoz csatlakozott, míg a belül-fűtős kályhákat a faltól függetlenül építették fel. A szögletes rész szemekből és sarkokból áll, ahol a csempék kötésbe vannak rakva. A kályha alsó részét általában három-négy sor

magasra, a szélességét három és fél - négy és fél csempe szélesre építik. Tehát a szélessége, mélysége és magassága is általában majdnem azonos. A szögletes tűztéren volt a kályha válla vagy pereme, mely a hengeres rész súlyát viselte. A henger kerülete nyolc-tizenkét csempéből áll, a magassága két - három sor. Oldalai mindig párhuzamosak, esetleg tájjellegként enyhén kúposak. Felső peremére kerül a felső szegély vagy díszítés, melyet a párta alkot. Ezekből általában kevesebb kell, mint az alattuk lévő csempékből, mivel ritkítottan vannak felrakva. A kályhakupolának, gombjának a helye a pártázat közepén van. A csempeszemek illesztésénél keletkezett hézag neve a fuga, melyet sárral eldolgoznak s befestenek.

A kályha rakása

Régen a fazekasok maguk rakták fel saját készítésű kályháikat, annak ellenére, hogy voltak a vidéken olyan kályhások, akik csak kályhaépítéssel foglalkoztak. A kályha felújításában, újraépítésében általában már nem vettek részt. Ez a tevékenység a régi céhlevelek szerint a kőműveseknek tiltva volt, csak kályhás, gerencsér építhetett kályhát. A régi kívül-fűtős kályhák osztatlan belső terűek voltak. A kályha alsó részét, a kályhaláb széleit téglából agyaghabarccsal falazták, közepét törmelékkel, földdel töltötték fel. A feltöltésre több centiméter vastagon üvegcserepet tettek, majd erre fektették a kályha aljának a burkolatát, amely téglából vagy cserépből készült. A kályha rakásához törekes sarat használtak, amivel az üregeket, közöket teljesen kitöltötték, abba cserépdarabokat nyomtak, hogy tömítsen és a kályha később ne füstölhessen. A peremet a láb széleire helyezték, mindig a sarkoknál kezdve a munkát. Ezután következett a tűztér rakása. Az előzetesen beáztatott szikkadni hagyott csempék ferde lapjaira kézzel kenték rá a sarat a megfelelő vastagságban. Elég volt a kályhaszem két szélét és az alsót besározni, mert a felső oldalt egy teljes sor elkészülte után kenték be. A csempék lerakását itt is a sarkoknál kezdték, majd a közbenső szemek következtek. Egy-egy szem elhelyezése után a belső oldalt teljesen betapasztották, a közöket cserépdarabokkal kitömték egészen a kerek fenéklap síkjáig. Tehát a sározás vastagsága megegyezett a csempe vastagságával. Az egyes szemeket csak a sározás tartotta össze, a sorokat mindig kötésbe rakták. A kályha vállát az alsó, szögletes rész elkészülte után rakták fel. Erre került a hengeres test, melynek a készítési módja megegyezik az alsó rész készítésével. Felül a csempékre laposvasakat fektettek, majd ezekre cserépborítást raktak. A cserépeket vastag sározással fedték be. A sározásba helyezik a pártarészt. A kályha tetejének középpontjába került a kupola és/vagy a gomb. Ezután következik a kályha rendbetétele. A kályhalábat törekes sárral tapasztják be, majd simítják. Mészelné csak a száradás után lehet, ezért azt a tulajdonos végezte. A csempék hézagait először törekes sárral húzzák be, majd finom agyaggal igazítják ki. Száradás után a fugákat a kályha színének megfelelően festik be.

A kályhákat szükség szerinti gyakorisággal fugázták, festették, meszelték. A nem mázas kályhaszemekből épült kályhák szemeit földfestékekkel színesre vagy fehérre is festhették, illetve mintákat pingálhattak rá.

A mai kályhaépítési technológia némiképp eltér a hagyományostól, de sok elemét megtartotta. A lényegi különbségek a kályha belső szerkezetének a kialakításából adódnak, hiszen az egyterű kályhákat felváltották az osztott terű belül-fűtős kályhák. A tűztér és a füsttér különvált, az utóbbi átalakult egy viszonylag bonyolult vonalvezetésű füstjárat-rendszerre. Ez a típus már nagy huzatteljesítménnyel rendelkező kéményt igényel. A tűztér falzatának vastagítása, samottal való fedése pedig megóvja a csempéket a túlzott hőterheléstől. A csempeköpeny szerkezetét is acélkapcsokkal kell megerősíteni. Ezek a kapcsok a csempéket rögzítik egymáshoz, tartják össze a kályhát.

A kályha használata, fűtése

A frissen rakott kályhát rögtön enyhe, szárító fűtésnek vetették alá, hogy az agyag szikkadjon. A kályha kiszáraitását lassan, fokozatosan kellett végezni, nehogy az agyag megrepedezzen s a kályha tönkremenjen. A régi kívül-fűtős kályhákban fával alig tüzeltek, mert jól elégett bennük a rözse, a kukoricaszár és a falevél, szalma. Gazdaságosságuk miatt is kedvelték régen a kályhákat.

A szemeskályhák utóélete, másodlagos felhasználás, újraéledés

A szemeskályhák kívül-fűtős változata az idők során kiszorult a paraszti kultúrából, mert megjelentek a kéménnyel ellátott épületek, amik lehetővé tették a belül-fűtős és osztott kályhák építését. A szemes kályhákat sokhelyütt felváltották a cserépkályhák korszerűbb típusai. A régi szemeskályhák anyagát a konyhai tűzhelyekbe építve tovább használták a tulajdonosok. Ezeknek a takaréktűzhelyeknek a szerkezete, formai kialakítása nem különbözött általában az ismert megoldásoktól, de például az Ormánságban a szokványos megoldástól eltérően, a szemeskályha lépcsős oldalába építették a főzőlapot, így új funkcióval bővítették a kályhát.

A XX. század végén és napjainkban újjáéledőben van a szemeskályha (cserépkályha) kultúrája, de már nem az eredeti környezetében és szerkezetében. Egyre több modern ház nappalijában válik a család kedvencévé padkás változata. A házak hőszükségletének a csökkentésével a kályhák - így a szemeskályhák is - tömegüknél fogva sok helyen az állandó temperálás eszközei. A paraszti kályhából modern, környezetbarát tüzelőberendezés vált, amely sok család otthonába hoz meleget. A kályha erősebb szerkezettel bír, a tűztere samottal bélelt, a füstjárat-rendszeren keresztüláramló füstgázok kellően lehűlve távoznak a kályhából, és így egy igen takarékos és hatékony tüzelőberendezés vált belőle: a népi gyökerekből táplálkozva, formailag többé-kevésbé őrizve a hagyományokat - több más, elődeinktől örökölt tárgyunkhoz hasonlóan - megújulva díszíti és melegíti környezetünket és lelkünket.

Felhasznált irodalom

BARABÁS Jenő – GILYÉN Nándor

2004 *Magyar népi építészet*. Mezőgazda, Budapest.

Boldizsár Péter

Középkori kályhacsempék Székesfehérváron

epa.oszk.hu/01600/.../MFME_EPA01609_1991_1992_1_083-092.pdf

Cseri Miklós

A Kisalföld Népi építésze (Szentendre – Győr 1993)

Derecskei Sándor - Kárpáti Andorné

Cserépkályhas munkák Műszaki Könyvkiadó Budapest 1962

Digitális tankönyvtár

Néprajz, Kályhás mesterség

<http://www.tankonyvtar.hu/hu>

FILEP István

1980 *Kályha* <http://mek.niif.hu/02100/02115/html/3-4.html> 2013.01.28.

Holl Imre

Középkori Kályhacsempék Magyarországon VI.

epa.oszk.hu/02000/.../EPA2007_bp_regisegei_32_1998_291-308.pdf

Gyulai Katalógusok 11.

Gerencserek, kályhások, tűzvigyázók (A feudáliskori kályhacsempék az Alföldről és peremvidékéről) mek.oszk.hu/07600/07610/07610.pdf

Holl Imre, Feld István, Fodor László, Sabján Tibor

KNÉZY JUDIT

Szemeskályhák Somogyban, Kaposvár, 2002/ Somogyi Múzeumok Közleményei

www.smmi.hu/publikaciok/smk2002.html

Kós Károly

Magyar népi kályhacsempék Erdélyben. Művelődés, IX (1956)

„SZEMREVALÓ SZEMESKÁLYHA”

László Emese

Szentek, próféták és kályhacsempék (A besztercebányai jellegű csempék a Kárpát-medencében) 2012. <http://www.asonyomon.hu/szentek-profetak-es-kalyhacsempék/>

Ifjúsági Helytörténeti Klub Rába Művelődési Központ Győr (Hercig Zoltán 2008)

Kályhagyártás Fruhmann-módra

<http://kalyhamuzeum.hu/uploads/shop/kalyhamuzeum.hu/fajltar/846.pdf>

Ilon Gábor- Sabján Tibor

15. századi cserépkályhák Külsővatról, Cserépkályhák bontási tapasztalatai

Ház és ember: A Szabadtéri Néprajzi Múzeum közleményei / [szerk. Kecskés Péter]. - 5-. - Szentendre: Szabadtéri Néprajzi Múzeum, 1989

Puskás József

16-17. századi kályhaszemek és kályhacsempe töredékek egy nyújtódi pincéből
www.academia.edu/.../16-17._szazadi_kalyhaszemek_es_kalyhacsempe-t...

RAINER Pál

1997 *Veszprém megye Árpád – kori és késő középkori falusi lakóházai*. In Cseri Miklós – S. Lackovits Emőke (szerk.) *A Balaton – felvidék népi építésze*. Szentendre – Veszprém 93 – 110.

SABJÁN Tibor

1997 *Történeti és régészeti adatok a Balaton – felvidéki tüzelőberendezések kialakulásához*. In Cseri Miklós – S. Lackovits Emőke (szerk.) *A Balaton – felvidék népi építésze*. Szentendre – Veszprém 125 – 140.

2002 *A takaréktűzhely*. Terc, Budapest

2008 *Népi cserépkályhák*. Terc, Budapest

Kályhák és kályhacsempék restaurálási problémái

epa.oszk.hu/00400/00402/00004/pdf/ISIS_2004_63_68.pdf

Adatok a kályhás mesterségről 1. Völcsey Lajos (Dör)

kalyhamuzeum.hu/uploads/shop/kalyhamuzeum.hu/fajltar/847.pdf

Adatok a kályhás mesterségről 2. Fruhmann Antal (Győr)

http://kalyhamuzeum.hu/cms/ajanlott_irodalom.html

SZŐCSNÉ Gazda Enikő

2010 *Erdélyi kályhák és kályhacsempék*. Terc, Budapest

„SZEMREVALÓ SZEMESKÁLYHA”

Tomka Gábor

Középkori kályhacsempék

muzeum.gportal.hu/portal/muzeum/.../457111_1286659307_05936.doc

Törő Balázs

A balatonakali szőlőhegyek tüzelőberendezéseinek sokféleségéről, avagy a zöldmázás

kályhától a napkollektorig. www.drkoskaroly.hu/pic/hnk/TB.pdf

Törőcsik István

Régészeti és néprajzi kályhaleletek Szegedről

epa.oszk.hu/01600/.../MFME_EPA01609_2005_neprajzi5_031-050.pdf

Magyar Digitális Múzeumi Könyvtár

<http://muzeum.arcanum.hu/kiadvanyok>

Tartalom

Vannak-e még szemeskályhák?	1
Előzmények	1
A szemeskályha kialakulása és térhódítása a paraszti kultúrában	3
A magyarországi szemeskályhák területi eloszlása	11
A szemeskályhák részei	12
A szemeskályhák formai változatai	14
A szemeskályhák táji típusai	15
Kályhás központok.....	17
A korongolt szemeskályha készítése	19
A szemeskályhák utóélete, másodlagos felhasználás, újraéledés.....	33
Felhasznált irodalom	34

